



**张家界学院**  
**2023-2024 学年**  
**本科教学质量报告**

**2024 年 12 月**

## 说明

本报告是根据国教督办[2018]83号文件中关于普通高校编制本科教学质量报告基本要求生成，报告中数据源于高等教育质量监测国家数据平台本科教学基本状态数据库，数据统计的时间与平台中本科教学基本状态数据库数据采集时间要求一致。

各高校可根据实际情况及相关要求，补充并完善本校本科教学质量报告。

# 目 录

学校概况.....	1
一、本科教育基本情况.....	2
(一) 人才培养目标.....	2
(二) 学科专业设置情况.....	2
(三) 在校生规模.....	2
(四) 本科生生源质量.....	3
二、师资与教学条件.....	5
(一) 师资队伍.....	5
(二) 本科主讲教师情况.....	6
(三) 教学经费投入情况.....	7
(四) 教学设施应用情况教学用房情况.....	7
1. 教学用房.....	7
2. 教学科研仪器设备与实验室.....	8
3. 图书馆及图书资源.....	8
4. 信息资源.....	8
三、教学建设与改革.....	10
(一) 专业建设.....	10
(二) 课程建设.....	10
(三) 教材建设.....	11
(四) 实践教学.....	11
1. 实验教学.....	11
2. 本科生毕业论文(设计).....	11
3. 实习与教学实践基地.....	11
(五) 创新创业教育.....	11
(六) 教学改革.....	12
四、专业培养能力.....	13
(一) 人才培养目标定位与特色.....	13
(二) 专业课程体系建设.....	13
(三) 教师发展.....	13
(四) 立德树人落实机制.....	14
(五) 实践教学.....	14
五、质量保障体系.....	15
(一) 落实人才培养中心地位.....	15
(二) 教学质量保障体系建设.....	11
(三) 教学日常监控及运行.....	11
六、学生学习效果.....	17
(一) 学生学习效果满意度.....	错误!未定义书签。
(二) 毕业情况.....	错误!未定义书签。
(三) 就业情况.....	错误!未定义书签。
(四) 学生学习成果.....	17
七、特色发展.....	19
八、存在问题及改进计划.....	20

附录 本科教学质量报告支撑数据.....	24
----------------------	----

# 学校概况

张家界学院，前身为吉首大学张家界学院（独立学院），始建于 2002 年。2023 年 9 月，经教育部批准，转设为独立设置的普通本科高等学校。学校坐落在国际著名旅游城市张家界市，面朝天门山，毗邻武陵源，集“三千奇峰、八百秀水”灵气于一身，是学习修身的净土、改革奋进的热土、成长成才的沃土。

学校占地面积近两千亩，现有在校师生近 20000 人，可招生本、专科专业 53 个。拥有现代化的教学楼、实验实训中心、体艺馆、“花园式”学生公寓；图书馆建筑面积近 2 万平米，馆藏纸质图书 120 万余册。

学校设马克思主义学院、法学院、文学院、艺术学院、医学院、经济管理学院、理工农学院、体育学院、继续教育学院、通识教育学院、讯飞人工智能产业学院、强将体育产业学院、现代生物医药研究院、沈从文黄永玉研究所、高等教育研究院等教学单位、科研院所。学校立足地方经济社会发展和人才市场需求，以提高质量强校，以彰显特色名校，以培养“通识素养宽厚、专业基础扎实、实践创新能力强”的应用型高级专门人才为己任，取得了令人瞩目的办学成绩。学校教师出版教材、专著 46 本（部），获普通高校教师课堂教学竞赛、信息化教学竞赛等省级及以上奖励 71 项，主持国家级、省级科研教改课题 132 项。近年来，学校学生在教育部、教育厅举办的各类赛考活动中屡创佳绩，捷报频传。22 年来，32000 余名毕业生以“综合素质高，敬业精神好，上岗适应快，发展后劲足”而深受用人单位欢迎和社会各界好评。

学校重视校园文化建设，建有武陵风艺术馆等标志性文化场馆，构筑了以境育人的平台；培植了“书香校园”等十大校园精品文化活动，丰富师生校园文化生活；定期举行“天问论坛·通识名家讲座”，营造浓厚的学术氛围；举办国际、国内系列文化艺术交流活动，邀请国内外著名艺术家来学院创作、表演、讲学，打造区域文化高地；先后与国外的 13 所高校建立了校际合作关系，通过交换留学生、暑期实习、校际互访、学术交流等形式让学生开阔视野、增长学识、提高能力；2019 年张家界市爱乐乐团入驻学院，由学校建设管理，乐团共有外籍演奏员 43 人，为学校人才培养和社会服务增添了新的力量。

学校逢改革开放之天时，占张家界国际旅游城市之地利，得全校师生凝心聚力之人，践行“求真、向善、完美”现代大学精神，锚定为党育人、为国育才目标，正在建设一所具有鲜明地域、民族和时代特征的地方应用型本科高校。

## 一、本科教育基本情况

### （一）人才培养目标

学校坚持以立德树人为根本任务，立足学校办学定位，秉承“立人教育”育人理念，面向地方、面向基层培养德智体美劳全面发展、通识素养宽厚、专业基础扎实、实践创新能力强，符合社会需要的应用型高级专门人才。

### （二）学科专业设置情况

学校依据办学定位和发展目标，结合专业发展水平，实施招生就业与专业人才培养联合动态调整机制，不断增强专业设置与经济社会发展契合度和适应性。学校现有可招生本科专业 49 个，实际招生专业 30 个，涵盖经济学、管理学、法学、教育学、文学、工学、农学、医学、艺术学 9 大学科门类；本科专业布局结构为：经济学类专业 2 个占 6.67%、管理学类专业 6 个占 20%、法学类专业 2 个占 6.67%、教育学类专业 1 个占 3.33%、文学类专业 3 个占 10%、工学类专业 6 个占 23.33%、农学类专业 1 个占 3.33%、医学类专业 3 个占 10%、艺术学类专业 5 个占 16.67%（见表 1）。<sup>1</sup>

表 1 学科门类及现招专业一览表

学科门类	数量	比例 (%)	专业名称
经济学	2	6.67	经济学、国际经济与贸易
管理学	6	20.00	工商管理、市场营销、会计学、物流管理、电子商务、旅游管理
法学	2	6.67	法学、知识产权
教育学	1	3.33	体育教育
文学	3	10.00	汉语言文学、英语、日语
工学	7	23.33	电子信息工程、通信工程、人工智能、计算机科学与技术、软件工程、土木工程、风景园林
农学	1	3.433	园林
医学	3	10.00	医学影像技术、护理学、助产学
艺术学	5	16.67	音乐学、舞蹈学、美术学、视觉传达设计、环境设计

### （三）在校生规模

2023-2024 学年本科在校生 15210 人（2023 级 5630 人，2022 级 4985 人，

<sup>1</sup>本报告中，学科专业设置数据为学校 2024 年上报高等教育质量监测国家数据平台的数据。

2021级 2525人，2020级 2070人）。

目前学校全日制在校生总规模为 18887 人，本科生数占全日制在校生总数的比例为 93.57%。<sup>2</sup>

各类在校生的人数情况如表 2 所示（按时点统计）。

表 2 各类学生人数一览表

普通本科生数		17673
其中：与国（境）外大学联合培养的学生数		0
普通高职(含专科)生数		1214
硕士研究生数	全日制	0
	非全日制	0
博士研究生数	全日制	0
	非全日制	0
留学生数	总数	0
	其中：本科生数	0
	硕士研究生数	0
	博士研究生人数	0
	授予博士学位的留学生数（人）	0
普通预科生数		0
进修生数		0
成人脱产学生数		0
夜大（业余）学生数		0
函授学生数		0
网络学生数		0
自考学生数		0
中职在校生数（人）		0

#### （四）本科生生源质量

学校社会声誉良好，生源质量稳定，生源结构合理。2024 年，学校面向全国 8 个省招生（湖南、河北、吉林、江苏、浙江、江西、河南、广东），其中理

<sup>2</sup>本报告中，在校生规模数据为学校 2024 年上报高等教育质量监测国家数据平台的数据。

科招生省份 1 个，文科招生省份 2 个。本科（含专升本）计划招生 6761 人，实际录取 6761 人，实际报到 6502 人。实际录取率为 99.85%，实际报到率为 96.31%。特殊类型招生 360 人，招收本省学生 6641 人。<sup>3</sup>

生源情况详见表 3。

表 3 本科（不含专升本）生源情况（不含艺术类专业）

省份	批次	招生类型	录取数 (人)	批次最低控 制线(分)	当年录取平 均分数(分)	平均分与控 制线差值
河北省	本科批招生	历史	3	449.0	479.0	30.0
河北省	本科批招生	物理	6	448.0	479.67	31.67
吉林省	本科批招生	物理	2	345.0	392.5	47.5
江苏省	本科批招生	历史	2	478.0	484.0	6.0
浙江省	本科批招生	文科	8	492.0	539.0	47.0
江西省	本科批招生	历史	13	463.0	487.15	24.15
河南省	本科批招生	理科	8	396.0	414.75	18.75
河南省	本科批招生	文科	6	428.0	468.33	40.33
湖南省	本科批招生	历史	1196	438.0	452.28	14.28
湖南省	本科批招生	物理	2186	422.0	433.17	11.17
广东省	本科批招生	历史	2	428.0	482.5	54.5
广东省	本科批招生	物理	4	442.0	490.75	48.75

<sup>3</sup>本报告中，本科生生源数据为学校 2024 年上报高等教育质量监测国家数据平台的数据。



## 二、师资与教学条件

### （一）师资队伍

高水平的师资队伍是提高教学质量的根本保证。学校始终坚持“人才兴校”战略，以高层次人才和中青年教师队伍建设为重点，依托国家级、省级和校级人才计划，学校制定了详细的中长期师资队伍建设规划，并要求各单位认真完成各年度进人任务。同时，充分利用优良的校内外教学资源，做好高级专家延聘及外聘（返聘）的聘任工作，保证教师总人数与学生人数同步增长，满足本科教学工作的实际需要。学校现有教职员工 779 人，其中专任教师 610 人，外聘教师 268 人，折合教师总数为 744 人，外聘教师与专任教师人数之比为 0.44:1。按 2023-2024 学年全日制在校生 15210 人计算，生师比为 20.44:1。<sup>4</sup>

专任教师中，具有高级职称的专任教师 127 人，占专任教师的比例为 20.82%；具有硕士及以上学位（硕士和博士）的专任教师 415 人，占专任教师的比例为 68.03%。

教师队伍职称、学位、年龄的结构详见表 4。

表 4 教师队伍职称、学位、年龄结构

项目		专任教师		外聘教师	
		数量	比例 (%)	数量	比例 (%)
总计		610	/	268	/
职称	正高级	19	3.11	74	27.61
	其中教授	13	2.13	48	17.91
	副高级	108	17.70	73	27.24
	其中副教授	90	14.75	37	13.81
	中级	162	26.56	38	14.18
	其中讲师	120	19.67	18	6.72
	初级	34	5.57	9	3.36
	其中助教	25	4.10	3	1.12
	未评级	287	47.05	74	27.61
最高学位	博士	36	5.90	23	8.58
	硕士	379	62.13	67	25.00
	学士	186	30.49	136	50.75
	无学位	9	1.48	42	15.67

<sup>4</sup>本报告中，师资队伍数据为学校 2024 年上报高等教育质量监测国家数据平台的数据。

项目		专任教师		外聘教师	
		数量	比例 (%)	数量	比例 (%)
年龄	35岁及以下	312	51.15	69	25.75
	36-45岁	197	32.30	52	19.40
	46-55岁	87	14.26	31	11.57
	56岁及以上	14	2.30	116	43.28

## (二) 本科主讲教师情况

学校高度重视主讲教师队伍建设,建立了新进教师培养和主讲教师资格认定制度;针对新入职教师实行“导师制”培养,指定教学经验丰富的教师对青年教师进行“一对一”的传、帮、带,提升新入职教师的教学能力。学校高度重视主讲教师队伍建设,建立了新进教师培养和主讲教师资格认定制度;针对新入职教师实行“导师制”培养,指定教学经验丰富的教师对青年教师进行“一对一”的传、帮、带,提升新入职教师的教学能力。2023-2024 学年学校共开设本科生课程 901 门、4077 门次;高级职称教师承担课程 277 门,占总课程门数的 30.74%;授课 850 门次,占开课总门次的 20.85%。正高级职称教师承担课程 76 门,占总课程门数的 8.44%;授课 196 门次,占开课总门次的 4.81%。其中教授职称教师承担课程 53 门,占总课程门数的 5.88%;授课 132 门次,占开课总门次的 3.24%。副高级职称教师承担课程 231 门,占总课程门数的 25.64%;授课 666 门次,占开课总门次的 16.34%。其中副教授职称教师承担课程 191 门,占总课程门数的 21.20%;授课 525 门次,占开课总门次的 12.88%。详见图 1。<sup>5</sup>

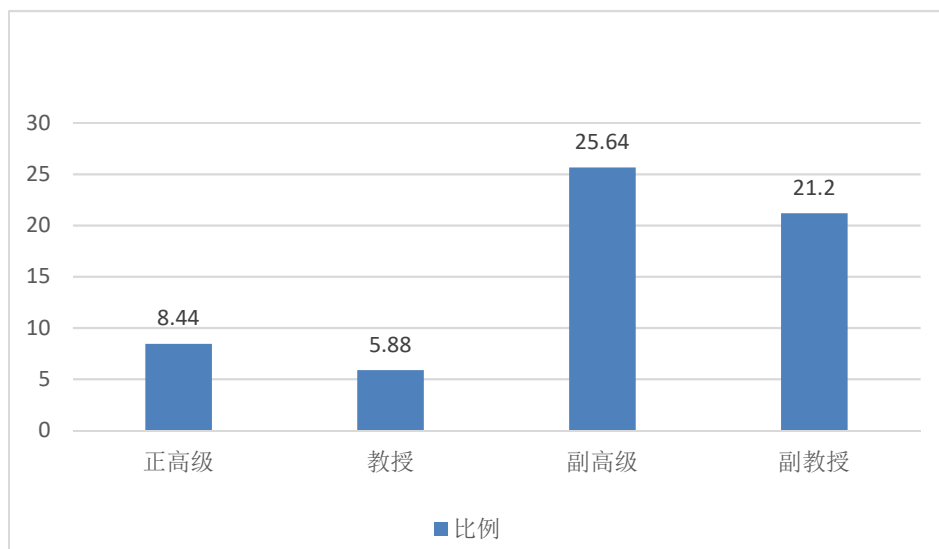


图 1 高级职称类别教师承担课程门数占比 (%)

<sup>5</sup>本报告中,本科主讲教师数据为学校 2024 年上报高等教育质量监测国家数据平台的数据。

本学年主讲本科专业核心课程的教授 11 人，占授课教授总人数比例的 39.29%。高级职称教师承担的本科专业核心课程 110 门，占所开设本科专业核心课程的比例为 31.70%。

我校有省级教学名师 1 人，本学年主讲本科课程的省级教学名师 1 人，占比为 100.00%。

### （三）教学经费投入情况

学校按照“科学预算、教学优先、保障到位”的原则，采用“一级预算+项目预算”模式，优先保证教学经费投入，确保教学经费持续增加。学校不断加大教学项目专项投入，为课程建设（含课程思政建设）、创新创业教育、专业建设、实验室建设、实践教学和教学改革、师资培训等重点项目提供经费保障。2023 年，本科教学日常运行经费支出为 2405.84 万元，本科实验经费支出为 113.91 万元，本科实习经费支出为 835.77 万元。按本学年全日制在校生 15210 人计算，生均本科教学日常运行经费支出为 1581.75 元，生均本科实验实习经费为 699.26 元。

### （四）教学设施应用情况

#### 1. 教学用房

根据 2024 年统计，学校总占地面积 49.21 万 m<sup>2</sup>，产权占地面积为 49.21 万 m<sup>2</sup>。学校现有建筑总面积 30.49 万 m<sup>2</sup>，校园建筑中含教学行政用房面积（教学科研及辅助用房+行政办公用房）119873.94 m<sup>2</sup>，其中教室面积 61558.35 m<sup>2</sup>（含智慧教室面积 620.0 m<sup>2</sup>），实验室及实习场所面积 25362.7 m<sup>2</sup>。学校拥有体育馆面积 6371.9 m<sup>2</sup>，运动场面积 33620.0 m<sup>2</sup>。<sup>6</sup>按本学年全日制在校生 15210 人算，生均校园占地面积为 32.36（m<sup>2</sup>/生），生均建筑面积为 20.25（m<sup>2</sup>/生），生均教学行政用房面积为 7.88（m<sup>2</sup>/生），生均实验、实习场所面积 1.67（m<sup>2</sup>/生），生均体育馆面积 0.42（m<sup>2</sup>/生），生均运动场面积为 2.21（m<sup>2</sup>/生）。详见表 5。

学校现有多媒体教室 157 间，语音教室 8 间；建有专业特殊需要的琴房、画室、制图教室、设计室等。学校拥有 265 间实验室，其中基础实验室 36 间，专业实验 98 间，实训场所 130 间；建有高清录播教室 3 间，多功能智慧教室 2 间。

表 5 各生均面积详细情况

类别	总面积（平方米）	生均面积（平方米）
占地面积	492131.80	32.36
建筑面积	304904.31	20.25
教学行政用房面积	119873.94	7.88

<sup>6</sup>本报告中，教学用房数据为学校 2024 年上报高等教育质量监测国家数据平台的数据。

类别	总面积（平方米）	生均面积（平方米）
实验、实习场所面积	25362.7	1.67
体育馆面积	6371.9	0.42
运动场面积	33620.0	2.21

## 2. 教学科研仪器设备与教学实验室

学校不断加大教学科研仪器设备购置力度，设备总值迅速增加、新增仪器设备值比例持续增大。目前学校拥有教学、科研仪器设备资产总值 7623.97 万元，按本学年全日制在校生 15210 人算，生均教学科研仪器设备值 5012.47 元。2023-2024 学年，学校新增教学科研仪器设备值 1321.47 万元，新增值达到教学科研仪器设备总值的 17.33%，教学设备能很好满足教学需要。

学校现有本科教学实验仪器设备 7099 台（套），合计总值 6880.77 万元，其中单价 10 万元以上的实验仪器设备 87 台（套），总值 2506.32 万元。按本学年全日制在校生 15210 人算，本科生均实验仪器设备值 4523.85 元。<sup>7</sup>

## 3. 图书馆及图书资源

学校图书馆建筑总面积为 19359.83 m<sup>2</sup>，阅览室座位数 2052 个。图书馆拥有纸质图书 117.57 万册，生均纸质图书 77.3 册；拥有电子期刊 2.7 万册。2023 年图书馆新增纸质图书 24211 册，图书流通量 1.6 万本，电子资源访问量 694.07 万次，当年电子资源下载量 17.63 万篇次。<sup>8</sup>

学校图书馆坚持纸质资源与数字资源并存、实际拥有资源和远程可利用资源共生的综合性文献资源建设方针。近年来，学校加大经费投入，合理调整资源购置比例，重点加强网络化和数字化建设。电子文献成为文献信息资源的主要形式，数字图书馆全天 24 小时开通，在校园网可无障碍访问 b24 数据库，随时提供参考咨询、课题检索、科技查新、文献传递、论文收录和引用检索，学位论文检测等各种信息服务项目，为学校本科教学与科学研究提供了良好的文献信息资源保障。

## 4. 信息资源

学校校园网主干带宽达到 20480.0Mbps，校园网出口带宽 20480.0Mbps，网络接入信息点数量 11000 个，管理信息系统数据总量 6GB，信息化工作人员 14 人。学校积极推行“智慧校园平台”建设，将校园“一卡通”、网络教学、学生自主学习平台、电子信息检索、网络办公、教务信息管理、学生管理、财务查询等多个子系统实施联通，采用节点登录，统一身份认证以实现面对用户一站式综合网络信息服务，为全校各类信息化教学管理提供了运行支撑环境，方便师生通过网络交流共享教学、科研资源。

<sup>7</sup>本报告中，教学科研仪器设备数据为学校 2024 年上报高等教育质量监测国家数据平台的数据。

<sup>8</sup>本报告中，图书馆及图书资源数据为学校 2024 年上报高等教育质量监测国家数据平台的数据。

学校从智慧化教学环境、网络教学综合平台和创新教学理念三个层面构建学习空间。智慧化教学环境是多媒体、移动互联、虚拟仿真、大数据、云计算、人工智能等技术深度整合的一体化教学、科研和实验活动场所。学校建设了高清录播教室 3 间，多功能智慧教室 2 间；目前利用该教学环境，完成了 2018-2024 年湖南省普通高等学校教师课堂教学竞赛、2018-2024 年湖南省普通高校教师数字化教学竞赛、2020-2024 年湖南省普通高校课程思政教学比赛、2022-2024 年湖南省普通高校教师教学创新大赛、2021 年湖南省高校教师就业指导课程教学创新大赛、2019-2022 年学校一流本科课程、2023-2024 年省级课程思政示范课程等活动的视频录制等。智慧化教学环境的构建，为学校精品在线开放课程、一流本科课程建设等提供了一个专业的数字化录制平台。

学校搭建了网络教学综合平台、数字化教学资源中心和学习通移动端 APP，积极开展师生互动及生生互动。目前学校在该平台开设了公选课程 13 门，自建在线开放课程 32 门。

学校也正在积极引导广大师生创新教学理念、开展教学改革，大多数教师积极开展以信息技术为支撑的教育教学改革，SPOC、翻转课堂、CDIO、PBL 等新的教学模式普及面越来越大。

### 三、教学建设与改革

#### （一）专业建设

学校根据总量控制、需求导向、强化特色、动态调整的专业设置原则，主动适应区域经济社会发展的需要，对接新经济发展战略，加大学科专业调整力度，加强学科专业内涵建设，切实提高专业办学水平。2024年批准新增“人工智能”专业，可招生本科专业达49个，实际招生专业30个。学校申报“数字经济”“朝鲜语”“智能科学与技术”“智能建造”“书法学”“数字媒体艺术”“航空服务艺术与管理”七个专业，撤销“自然地理与资源环境”“信息管理与信息系统”“公共事业管理”“舞蹈表演”四个专业。

学校主动对接区域经济产业结构调整与升级对人才培养提出的新需求，结合自身办学条件，构建学校应用型人才培养新模式。护理学专业全国首创艺术护理和英语护理方向，构建“四维度”护理专业人才培养模式；计算机科学与技术专业、软件工程专业分别和青岛青软实训教育科技股份有限公司、达内时代科技集团有限公司构建校企协同培养模式；汉语言文学专业以能力本位推动本专业改革，创新教学模式和考核方式等。

我校专业带头人总人数为28人，其中具有高级职称的24人，所占比例为85.71%，获得博士学位的5人，所占比例为17.86%。

#### （二）课程建设

本学年，学校共开设本科生公共必修课、公共选修课、专业课共897门、3876门次（不含网络授课）。

学校以一流本科课程建设为指引，持续强化精品在线开放课程建设，着力打造一大批具有高阶性、创新性和挑战度的线上、线下、线上线下混合、虚拟仿真和社会实践的“金课”。同时充分发挥金课的引领示范效应，围绕激发学生学习和潜能深化教学改革，推动精品在线开放课程建设与应用，促进信息技术与教育教学深度融合。学校共建设精品在线开放课程6门和一流本科课程26门。学校重视扩展课程资源，服务学生创新能力培养和个性化发展。鼓励教师开发数字化课程资源，大力推进网络资源建设，搭建了高清录播间和智慧教室等网络教学综合平台、在线开放课程平台和学习通移动端APP，目前，该平台上学院教师自建上线课程32门，购买MOOC课程13门。

#### （三）教材建设

学校选用教材以立德树人为根本，体现社会主义办学方向，“马克思主义理论研究和建设工程”涉及到相应的课程，统一使用“马工程”教材，2023-2024

学年，学校共选用 761 种教材，其中“马工程”类教材 39 种。积极安排相关任课教师参加教育部马列工程重点教材项目培训班。

学校成立了教材建设与管理工作领导小组，院长任组长、分管教学的副院长任副组长。制定了教材建设管理办法，在教材选用方面，学校严格按照国家规定和课程标准审查教材，对涉及国家主权、国家安全、民族宗教、社会安定和重大革命题材等内容审查把关。

## （四）实践教学

### 1. 实验教学

学校不断提高实践教学的比重，围绕培养学生创新精神和综合实践能力，加大实践教学改革力度，构建了“三层次、三模块、五结合”的专业实践教学体系，积极推进校企合作实践育人新模式，加强实践教学内容与方法改革，加强实践教学质量监控，提高实验、实习实训和毕业论文（设计）质量，形成有效的实践育人模式。2023-2024 学年，本科生开设实验实训的专业课程共计 297 门，其中独立设置的专业实验课程 9 门。学校建立实验室安全管理制度，开设实验室安全教育课程，组织对新生的实验安全教育，开展安全应急演练，采购实验室安全器材，保障师生实验安全。

### 2. 本科生毕业论文（设计）

学校制定了《张家界学院毕业论文（设计）管理规定》《张家界学院本科生毕业论文（设计）撰写规范及要求》等规章制度，对毕业论文（设计）工作的组织管理、任务安排、选题要求、指导教师、成果质量、答辩及成绩评定、资料归档等做出明确规定。本学年共提供了 4056 个选题供学生选做毕业论文（设计）。我校共有 211 名教师参与了本科生毕业论文（设计）的指导工作，指导教师具有副高级以上职称的人数比例约占 24.62%，并聘请了 626 位校外教师担任指导教师。平均每位教师指导学生人数为 4.85 人。学校对 2024 届优秀毕业论文（设计）指导教师进行了评选，共评出优秀指导教师 35 名。

### 3. 实习与教学实践基地

学校加强实习实训规范管理，制定了《张家界学院实践教学基地建设与管理办法》。依托各学科良好的产学研合作关系，通过与校外企事业单位、行业协会等共建实践教学基地。截止到 2024 年 9 月，学校共建立各级各类校内外实践教学基地 131 个，组织开展专业实习实训，本学年校内外实践教学基地共接纳学生 3731 人次。

## （五）创新创业教育

学校高度重视创新创业教育，确立“培养学生创新创业能力，服务区域经济发展”的创新创业教育理念，构建“专业培养基础、创新项目引导、创业实践体

悟、项目成果孵化、自主创业实践”的“五段式”创新创业教育工作体系。

学校组建由辅导员和专业教师构成的创新创业指导师资队伍，拥有创新创业教育教师 11 人，就业指导教师 15 人，创新创业教育兼职导师 25 人。强化师生共创理念，提升教师对学生创新创业实践活动的指导水平，本学年组织教师创新创业专项培训场次 1 次。学校全面修订本科人才培养方案，将创新创业教育融入人才培养全过程，开设“大学生职业生涯规划”“创业基础”“大学生就业指导”等课程，开展创新创业讲座 2 次，SYB 创业培训 2 期 4 个班共 120 余人，并完成了 2 期竞赛指导培训工作。5 位老师参加 SYB 培训，2 位老师参加电商培训。

学校建有 1 个湖南省“双创”示范基地，1 个校内大学生创业园和 1 个创业孵化园。大学生创业园和孵化室总建筑面积 340 平方米，已完成 16 支团队入住。<sup>9</sup>园区按照“功能齐全、服务优质”的标准为师生共创搭建工作室，为师生共创提供办公条件，打造一流的学生创新创业实践平台。2023-2024 学年，学校共立项建设国家级大学生创新创业训练项目 3 项（其中创新 1 个，创业 2 个），省部级大学生创新创业训练项目 8 个，设立创新创业奖学金 5.3 万元。

## （六）教学改革

学校以质量提升为主线，更新教育教学理念，改革人才培养模式，优化课程体系，加快教学信息化进程，改革教学方法，强化实践教学环节，着力提高学生的综合素质、实践能力和创新创业能力。

学校修订了《张家界学院教学质量与教学改革工程推进与实施方案》，进一步明确本科教学改革目标，有效地调动了广大教师开展教学改革研究的积极性。本学年新增湖南省高等教育教学改革研究项目 20 项，校级教学改革研究项目 25 项。对 2022 年之前立项的省、校级教改项目进行结题验收工作，共有 4 项省部级教改项目、13 项校级教改项目通过结题验收工作。由教育部等 12 个部门会同上海市人民政府主办的中国国际大学生创新大赛（2024）全国总决赛中，我校何小飞、向江等老师指导的学生团队参赛的《“气冠三菌”——羊肚菌助力乡村振兴》项目，从 1410 个项目中冲出重围，成功斩获大赛高教主赛道金奖，实现我校在该项赛事中的首次突破。

---

<sup>9</sup>本报告中，创新创业教育数据为学校 2024 年上报高等教育质量监测国家数据平台的数据。



## 四、专业培养能力

### （一）人才培养目标定位与特色

学校以教育部教学指导委员会制定的《普通高校学校本科专业类教学质量国家标准》为依据，根据学科专业建设水平和社会发展需求，坚持以培养“通识素养宽厚、专业基础扎实、实践创新能力强”的应用型高级专门人才为目标，形成立足湖南、服务基层、适应区域经济新发展的本科人才培养目标体系。在专业人才培养过程中，紧密结合经济社会发展需求，学生掌握了本专业扎实的基本理论、基本知识和基本能力，形成了优良的人文素养、较强的社会责任感、良好的职业道德、较好的沟通能力和团队协作精神，具备自主学习和终身学习意识和较强的就业竞争力，能够在本专业领域从事技术应用、现场管理和经营决策等工作。

### （二）专业课程体系建设

根据人才培养目标，构建了“通识教育课模块、学科专业课模块、职业教育课模块及实践教学环节模块”四位一体、有机融合、层次分明、比例协调的课程体系。通识教育课模块主要包括通识必修课和通识选修课两大模块；学科专业课模块包括学科基础课、专业核心课及专业选修课三大模块；职业教育课模块包括大学生职业生涯规划、创业基础和大学生就业指导等课程；实践教学模块包括军事教育、劳动教育、创新创业实践等公共实践、专业基础实践和专业综合实践（含毕业论文和毕业实习）等。2023-2024 学年，学校累计开设本科生课程 901 门、4077 门次。其中，公共课必修课 141 门，1140 门次，学科专业课 760 门，2937 门次。

### （三）教师发展

学校高度重视专任教师队伍建设和，制定了《张家界学院新进教师管理暂行办法》，实施新教师教学能力提升计划，对新进教师实行导师制，由教学经验丰富的高职称教师对新进教师进行“传、帮、带”，提高新教师教学业务能力。学校积极开展教师教育教学培训，特邀知名学者、教学名师等专家开展系列教师教学能力提升活动，组织教师参加入职、素质拓展、各类教学技能、课程思政建设等多场专题培训，培训总人次近 500 人次。学校教师参加 2023 年湖南省普通高等学校课程思政教学比赛，获三等奖 2 项；2023 年湖南省普通高校教师信息化教学竞赛，获三等奖 1 项；2024 年湖南省普通高校教师教学创新大赛，获三等奖 3 项；2024 年湖南省普通本科高校教师课堂教学竞赛，获三等奖 1 项。

近年来，学校不断完善投入保障机制，在教学经费总额、本科教学日常运行经费支出、教师培训进修专项支出等方面逐年增长，重点建设了基础实验室、专

业实验室、实训平台和大学生创新创业实践平台；完成了智慧教室、多媒体教室和标准化考场的建设。

#### （四）立德树人落实机制

学校将师德师风建设作为保证和提高教育教学质量的重要基础工作，努力建设一支“政治素质高、师德修养好、专业素养硬”的师资队伍。学校将《新时代高校教师职业行为十项准则》《关于高校教师师德失范行为处理的指导意见》《湖南省师德师风教育读本》以及校内相关制度文件纳入教职工政治理论学习内容，使全体教职工能够牢固树立正确的教育观、人才观和质量观，做到真正把教书育人和自我修养结合起来，自觉做到立德树人。学校探索构建了学风建设的长效机制，推进各学院结合专业特色和学风建设实际，总结经验、凝练特色、深化内涵、突出成效。学校逐渐形成了学风建设“院院有特色，一院一品牌”的生动局面，如医学院“一号工程”项目，文艺法学院“晨读、晨练、晚练”教学活动月，经济管理学院“学风建设”常态化管理项目等。学校始终坚持学风建设与人才培养目标相结合，通过开展形式多样的精彩活动，不断丰富学风建设的内容，拓展学风建设的形式和渠道，调动了全校师生的积极性和主动性，营造了浓厚的学习氛围和良好育人环境，激发教师认真教书、学生认真学习，提升了学校教育教学质量整体水平。

学校修订了 2024 版理论教学大纲、实践教学大纲、考试大纲，把思想政治教育始终贯穿人才培养过程，把思想政治理论课作为落实立德树人根本任务的关键课程，把课程思政建设作为落实立德树人根本任务的关键环节。学校积极探索与国内外高水平大学、科研院所、大型企业联合培养人才的新机制，不断完善协同育人新机制，培养经济社会急需的高素质应用型人才。

#### （五）实践教学

学校建有湖南省工程研究中心（土家织锦设计与织造）1 个，建有大商科综合实训中心、电子商务模拟实验室、针灸推拿实训室、模拟法庭、材料实验室等校内实验实习实训场所 265 个，拥有实力强、合作好的省内外各级各类校外实习实训实践基地 131 个，聘任师风好、水平高的校内外实践指导教师 200 余名。在校外实习基地建设过程中，学校努力打造多层次、多类别的校外实习基地平台，力求在双方合作的广度、深度与高度上取得成效，促进双方合作关系更加稳定。在考虑专业平衡上，要求每个专业至少建设 3 个以上具有一定规模、稳定的专业实践教学基地，已经形成满足 30 个在招本科专业实践教学需求的校内外实习实训基地体系，有效地保证了本科专业人才培养工作的顺利开展。

## 五、质量保障体系

### （一）落实人才培养中心地位

学校始终践行立德树人、育人为本的办学理念，全员重视教学，鼓励教师投入教学。学校领导高度重视教学工作，牢固树立人才培养中心地位、教学基础地位的观念，狠抓人才培养质量，形成领导重视教学、政策导向教学、制度保障教学、资源优先教学、管理服务教学的良好局面，有力地保证了本科教学质量。学校定期召开校董事会、校务会、教职工代表大会和全校教学工作会议，研究本科人才培养、学科建设、教学改革、教学管理等教学工作，及时了解教学动态和教学过程中遇到的困难和问题，掌握准确信息，研究对策并推进工作。

为保证人才培养质量，营造人才培养中心地位良好氛围，学校不断加强教师队伍建设。一是把好入口关，严格执行教师任职资格认定制度；二是搭建教学质量建设平台，组织名师示范课，让广大青年教师学习名师，提升教学技能；三是开展教师教学竞赛、优秀毕业论文指导教师和一流本科课程评选等，引导和激励教师重视和投入教学。

### （二）教学质量保障体系建设

学校围绕教学全过程，重视教学关键环节的管理，构建了由校务会、教学指导委员会、教学督导团、教学科研处及各二级教学单位、学生教学信息员等组成的立体教学质量保障体系，明确工作职责，强化各职能部门协调配合的工作机制，确保本科教学质量监控常态化、机制长效化。校务会和教学指导委员会对学校人才培养、专业设置、教学改革、教学成果等学术事项进行审议和评定。教学督导团、教学科研处及各二级教学单位行使日常教学监督、指导和反馈等职能。教学信息员队伍已实现各专业各年级全覆盖，通过建立学生与教师、管理部门之间的“信息快捷通道”，达到及时收集与反馈学生对学校教育教学、教学管理与保障等方面意见和建议的目的。

学校完善了听评课制度、教学督导工作制度、教学信息反馈制度、教师课堂教学质量评价制度、课堂教学检查制度、本科教学工作考核评估等教学质量监控与保障制度；修订了《毕业论文（设计）质量管理工作评价方案》《学生教学信息员工作管理办法》《教学奖励办法》《教学事故认定与处理办法》等制度；完善了教学经费保障制度、绩效工资改革办法和教学工作奖励办法；严格实行教学质量考核一票否决制和教学事故责任追究制，实现教学质量监控与保障的规范化、科学化。

### （三）教学日常监控及运行

学校坚持“全员参与、全程管理、督导结合、全面改进”工作思路，围绕人

人才培养过程的关键环节和影响教学质量的核心元素，构建了“听、查、督、访、评、改”六位一体的教学质量监控体系，实现日常检查和专项评估、单项检查和整体评估、二级教学单位自查与学校评估有机结合，有效保障了教学运行的过程和质量。学校督导组共有专兼职督导 10 人，充分发挥教学督导团的监督、检查和指导作用。本学年，学校教学督导组听课 422 学时，本科生参与评教 13198 人次。开展了多次教学专项检查，整理督导意见及教学信息员提供的教学问题，及时反馈给相关部门并督促整改。与此同时，学校通过网站向社会发布本科教学质量报告，接受社会监督。

## 六、学生学习效果

### （一）学生学习效果满意度

学生学习与发展关系到人才培养质量和办学目标的实现，学校连续多年开展课堂教学质量调查以及毕业生调查工作，从学生的学业规划意识、自主学习意识、专业认识程度、教师教学质量等多维度诊断教育教学过程，了解学生在知识、能力和价值观上的收获情况，并不断采取改进措施。调查结果表明，我校大学生思想状况整体较好，具有积极向上的目标信念、良好的心理状态和正确的择业观念。学生对教师教学的满意度较高，教师课程教学质量评价优良率在 95%以上。

### （二）毕业情况

学校制定了严格的毕业资格审查和学生学位授予制度，执行了规范的工作程序。毕业审核采取预审和终审的办法，学生毕业前每学年进行学业预警，对其下一步学习提出建议；终审采用各二级教学单位审核、学校复核的办法。

2024 届共有本科毕业生 4057 人，实际毕业人数 4057 人，毕业率为 100%，获学士学位 4038 人，学位授予率为 99.53%。<sup>10</sup>

### （三）就业情况

根据教育部关于高校毕业生就业统计分类的工作要求，做到精细指导、精准服务、精确统计，与毕业生保持密切联系，掌握每位毕业生的就业去向。做好就业困难毕业生的心理疏导、政策解答及服务保障等工作，为毕业提供及时的就业指导与服务。截至 2024 年 8 月 31 日，学校应届本科毕业生总体就业率达 81.88%。毕业生最主要的毕业去向是企业，占 62.64%。升学 95 人，占 2.34%，其中出国（境）留学 3 人，占 0.09%。<sup>11</sup>

### （四）学生学习成果

2023-2024 学年，学校共立项校级大学生创新创业训练计划项目 11 项，省级项目 8 项，国家级项目 3 项。参加各种学科竞赛获省部级及以上奖励 200 项，参加专业比赛（艺术类专业）获省部级及以上奖励 46 项，参加专业比赛（体育类专业用）获省部级及以上奖励 118 项。学生团队参赛的《“气冠三菌”——羊肚菌助力乡村振兴》项目在中国国际大学生创新大赛（2024）全国总决赛中获高教主赛道金奖，实现我校在该项赛事中的首次突破。学生参加第十届“创青春”中国青年创新创业大赛，获国家级银奖 1 项；大学生服务外包创新创业大赛，省级三等奖 13 项；湖南省大学生旅游专业综合技能大赛，获省级一等奖 4 项、省级二等奖 13 项、三等奖 10 项；蓝桥杯程序设计大赛，获省级一等奖 1 项、二等奖

<sup>10</sup>本报告中，毕业生数据为学校 2024 年上报高等教育质量监测国家数据平台的数据。

<sup>11</sup>本报告中，就业数据为学校 2024 年上报高等教育质量监测国家数据平台的数据。

4项、三等奖3项；湖南省大学生财务大数据应用能力竞赛，获省级一等奖1项、省级二等奖1项；湖南省第四届大学生护理综合技能竞赛，获省级一等奖1项，二等奖4项，三等奖1项；湖南省大学生英语网络写作大赛，获省级一等奖3项、二等奖5项、三等奖11项；全国大学生广告艺术比赛，获国家级特等奖2项、一等奖4项、二等奖4项，省级特等奖3项、一等奖4项、二等奖1项、三等奖10项；湖南省第七届大学生艺术展演，获省级一等奖8项；湖南省阳光体操节，获省级一等奖16项；湖南省啦啦操联赛，获国家级一等奖3项、三等奖2项，省级一等奖7项、三等奖2项等。

## 七、特色发展

吉首大学张家界学院始终坚持本科教学工作的中心地位、基础地位和优先地位不动摇，在全校形成了领导重视教学、制度保障教学、投入优先教学、管理服务教学、师生关心教学的良好氛围，本科教学工作取得了长足发展。办学二十年来，恪守“求真、向善、完美”的大学精神，坚持“文化立校、学科强校、特色兴校”的发展战略，培养“通识素养宽厚、专业基础扎实、实践创新能力强”的地方性应用型高级专门人才。

### （一）加强师资建设，狠抓本科教学质量关键

高校师资队伍建设是一项基础性、战略性工程，它不仅是高校改革和发展的龙头，也是提高国家人才培养质量和科技创新水平的决定性因素。吉首大学张家界学院作为具有独立法人资格、独立校园、独立招生、独立财务、独立师资、独立发放毕业证书和学位证书的独立学院，建设一支高水平的师资队伍显得尤为艰难。学校坚持以自有师资为主，专兼结合，完善人员进入、流动、退出的有效机制，形成聚才、用才、惜才的良好氛围。按照“不求所有，但求所用”的原则建立柔性人才引进制度，实施“人才集聚工程”，不断构筑人力资源高地。初步建成了一支年龄结构合理、学历层次高、支撑层次稳定、结构相对优化、可持续发展的师资队伍。

### （二）深化教学改革，激活本科教学质量动力

学校紧密对接发展新质生产力需求，结合教育部、湖南省教育厅有关文件精神和我校办学实际，积极推动学科专业重塑和教学综合改革。主要做法是要对老的传统专业在原基础上做专业方向改造，在人、财、物等现有基础上控制规模，不做大的调整。根据国家新质生产力定义，结合教育部四新工程（新工科、新农科、新医科、新文科），未来大力推进建设信息技术、人工智能、航空航天、新能源、新材料、高端装备、生物医药、量子科技等领域专业。从本年度开始，对预申报新专业在师资队伍、经费与实验室等教学条件方面马上做计划与储备，并大力推进专业建设校企（政、地、校）合作与产教融合工作。落实三融工程（职普融通、产教融合、科教融汇），推进人才培养 2+2 与 3+1 模式改革。

在人才培养模式改革领域，学校立足培养应用型高级专门人才，实行分类推进人才培养模式改革，大刀阔斧地对现有专业人才培养方案动大手术，拟对 2025 年新人培方案启动制（修）订工作。护理学专业全国首创“艺术护理专业方向”“英语护理专业方向”，构建了“四维度”护理学专业人才培养模式，强化护理基本技能训练，培养具有良好知识技能、气质优雅的新型复合型护理人才；汉语

言文学专业进行“能力本位”改革，大力提高学生听、说、读、写、思的综合应用能力；实施新工科改革计划，以提高实践能力为重点，探索与有关部门、科研院所、行业企业联合培养高素质应用型人才的新模式。

在课程改革方面，一是推行课程教学方法改革，鼓励教师在课程教学方法、教学内容的改革，提升教学质量。二是适应教学信息化发展趋势，大力推进信息化校园平台建设。三是对多媒体教学模式进行了有益探索。注重加强公共计算机课程的实操性；加强实用文体写作课的技能性；加强公共外语的分类教学和思政课的线上向下交流。并面向大一、大二学生推出一组操作性强的才艺素质拓展课（轮滑、磨漆画、街舞、茶艺等），提升学生的艺术素养与情趣。

在创新创业领域，学校高度重视创新创业教育和实践育人工作，坚持育人为本、问题导向、协同推进，形成了集知识培养、项目引导、实践训练、成果孵化、自主创业于一体的“五段式”创新创业教育体系。构建了“创新创业教育进入人才培养方案、创新创业教育融入人才培养全过程、创新创业教育与地方经济社会发展紧密结合”的创新创业教育模式，依托各类实践实训平台、项目、资源和政策构建了较为完备的创新创业教育保障体系。学校已建成湖南省“双创”示范基地1个，学生团队参赛的《“气冠三菌”——羊肚菌助力乡村振兴》项目在中国国际大学生创新大赛（2024）全国总决赛中获高教主赛道金奖，实现我校在该项赛事中的首次突破，为进一步提高人才培养质量与促进学生全面发展坚定了信心和奠定了基础。

### （三）促进学生发展，不忘本科教学质量初心

学生是学校的主体，学校教育教学活动和服务工作的质量，归根结底表现为学生素质能力的提升、学习需求的满足。多年来，吉首大学张家界学院始终坚持“为了一切学生，为了学生一切，一切为了学生”的办学宗旨，促进学生德智体美劳全面发展。

学校从“环境育人、活动育人、导师育人”三方面入手对学生进行潜移默化的熏陶和教育，致力于物质环境和精神环境的和谐统一，打造舒适优美、文化底蕴浓厚的校园环境。校园的每一栋建筑、每一条道路、每一处景观都精心命名或题字，中外大学校训、张家界历史文化典故在校园随处可见，学苑名匾博物馆、武陵木雕艺术馆、武陵盆景园对学生免费开放。主办“天问论坛·通识教育名家讲座”一百余场，开拓学生视野，提升学生人文素养，参加中国高等教育学会大学素质教育研究分会大学素质教育优秀品牌活动评比，获得铜奖。环境育人的特点是不受时空限制，于无形之中育化学生。

独立学院学生的优缺点比较突出，优点是情商高、动手能力强、执行力强，缺点是学习习惯不好、自律性差，文化基础不扎实。学校扬长避短，因材施教，



积极为学生打造各类活动平台，激发学生学习兴趣，提高学生学习能力，并打破专业壁垒，实现知识的融会贯通，达到活动育人的目的。学校遴选了十大精品学工活动、十八大精品教学活动，成立了 40 个学生社团，并要求“以赛促教，以赛促学”，学生自主管理，师生共同参与，共同成长。

针对大学师生关系冷漠的现状，学校推行通识教育导师制。要求导师对学生的思想品德、专业学习、综合能力、身心健康、职业规划、纪律与人身安全等各方面进行全方位的引导与指导，培养学生优良个性，激发学生潜能，促进学生全面发展，建构自由平等、共同发展、温馨和谐的现代师生关系。

#### **（四）完善科学管理，强化本科教学质量保障**

全面提升本科教学质量，必须有科学的管理制度和监控体系作为保障。学校与时俱进，不断修订完善常规教学管理制度，规范教学管理。依据教育部《普通高等学校学生管理规定》（中华人民共和国教育部令第 41 号，自 2017 年 9 月 1 日起施行）以及其他有关法律法规，结合我校实际情况，并参照《吉首大学本科生学籍管理规定》，修订并完善了《张家界学院学籍管理规定》《张家界学院教学工作奖励暂行办法》《张家界学院通识教育课程管理办法》等各项教学管理制度，进一步规范了各主要教学环节要求。完成了《张家界学院教学管理制度汇编》《张家界学院学生学习手册》和《张家界学院教师学习手册》的编印工作。

在教学质量监控方面，学校设立了本科教学质量监控与评估机构，加强了校、院两级教学质量管理的组织建设，完善了教学质量标准及保障体系。针对专业设置、课堂教学、实践教学及教学奖励、教学考核等各个环节建立了完善的管理规章制度，修改完善了听评课、教学督导、教学信息反馈、课堂教学质量评价、教学检查等各种监督、激励机制和约束机制。教学内部质量监控有序运行，坚持日常检查与专项检查、过程检查与目标考核、专家评估与督导组督导、学校评估与学院自评相结合，围绕人才培养过程的主要教学环节和影响教学质量的关键因素，切实加强教学质量监控，取得了显著的成效。

展望未来，学校将深入推进“课程引导、环境熏陶、实践砺炼、自我塑造”为体系的“立人教育”，培养具有“人文精神、科学素养、创新能力、国际视野、务实作风”的“下得去、留得住、用得上、干得好”的应用型高级专门人才，走具有时代特征、地方特点和自身特色的内涵发展之路。

## 八、存在问题及改进计划

长期以来，学校通过不断探索，逐步形成了自己的办学特色。近几年，学校本科教学质量稳步提升，但是对照教师教育优势突出的创新型高水平大学和一流本科教育的目标，还存在不足和差距，接下来学校将重点推进以下几个培养工作。

### （一）加强教师教育教学发展

学校将建立和完善教师教学发展机制，继续推进教师教学发展各项工作的常态化、制度化和专业化。独立学院教师队伍建设本身存在师资队伍结构不合理，新引进、新上岗的教师对本科教学的规律和要求不够熟悉等问题，再加之中青年教师的成长速度逐渐满足不了学校的发展需要，要引导提升中青年教师的业务水平和教学能力，探索具有独立管理教师发展事务的机构。

学校将确保合理的经费支持，用于教师留学、访学、实践锻炼和技能培养，利用现代教育技术，丰富进修培训活动，构建发展平台，推进教师教学改革研究、教师培养、教学研讨、优质教学资源建设等工作的开展。同时，制定和完善促进教师教学发展的激励机制，引导教师参加各类发展活动，引入形成性教师评价方式对教师的专业素养和教学能力进行激励、诊断和调控，激发教师的内部动机，促使教师进行积极主动的自我发展。

### （二）加大课程改革保障力度

学校将继续坚持立德树人根本任务，明确人才培养目标，进一步修订完善本科人才培养方案，完善课程体系。我校课程改革的力度与人才培养的要求还存在一定差距，主要表现在数字化课程优质资源总量偏少、智慧教学不强、课程内容的系统性与社会适宜性不强等，其主要原因：一是广大教师还没有真正理解教育信息化课堂教学带来革命性变革的意义，推动教学模式改革具体措施不多；二是课程建设需要教师改变传统的教学模式、改革教学方法、更新教学手段、收集或创作课程教学素材，必须付出大量的时间和精力，但我校在职称评审、业绩考核、教学科研奖励等方面的绩效评价导向对引导教师开展教育教学研究与实践力度不大，保障课程改革的机制不健全。

学校将紧扣教育部“两性一度”“金课”建设标准，立足经济社会发展需求和人才培养目标，完善教师开发开设新课程的资助与支持政策，加大对课程建设的资助力度，支持教师开展课程建设，保障教师课程建设的积极性和主动性。以全面推进优质课程建设为抓手，加强课程信息化建设相关技能的培训、交流研讨，积极推进课程教学质量评价的改革，关注教师和学生课程中共同的表现和收获。

### （三）深化实践教学改革

学校实践教学环节薄弱、学生实践动手能力不强的状况还没有根本改变，其主要原因：一是学校对实验教学的投入不足，导致实验室耗材等运行保障经费有限，难以适应学生自主实验需要。二是实践基地建设存在困难，一些专业的实践教学基地建设没有完全到位，行业、企业因各种原因也不太愿意接受学生实习见习，参与合作育人的积极性普遍不高，直接影响到一部分学生的专业实习。三是有丰富实践经验的“双师型”教师紧缺，教师本身缺乏实践教学经验，因此难以指导学生有效完成实习、实训任务。

针对实践教学相对薄弱的状况，学校将加强实践教学环节改革力度，加大实践教学在人才培养方案中的比重，完善实践教学内容体系，加大经费投入力度，加强校内外实践教学设施和基地建设数量，加强教师实践能力的培养锻炼，强化产学研合作育人机制，同时也希望政府相关部门和企业进一步关心和支持高校学生实习工作。

学校将进一步完善教育教学质量监控数据信息建设，建立在校生学情调查和毕业生质量跟踪调查长效机制，按照教育部要求提高信息化管理水平，进一步畅通信息提取和利用渠道，提升学校教学工作效率和管理水平。加强信息数据收集和分析能力，做到监控数据系统化采集、精准化统计和科学化分析。

## 附录

### 本科教学质量报告支撑数据

1.本科生占全日制在校生总数的比例 93.57%

2.教师数量及结构

(1) 全校整体情况

附表 1 全校教师数量及结构统计表

项目		专任教师		外聘教师	
		数量	比例 (%)	数量	比例 (%)
总计		610	/	268	/
职称	正高级	19	3.11	74	27.61
	其中教授	13	2.13	48	17.91
	副高级	108	17.70	73	27.24
	其中副教授	90	14.75	37	13.81
	中级	162	26.56	38	14.18
	其中讲师	120	19.67	18	6.72
	初级	34	5.57	9	3.36
	其中助教	25	4.10	3	1.12
	未评级	287	47.05	74	27.61
最高学位	博士	36	5.90	23	8.58
	硕士	379	62.13	67	25.00
	学士	186	30.49	136	50.75
	无学位	9	1.48	42	15.67
年龄	35岁及以下	312	51.15	69	25.75
	36-45岁	197	32.30	52	19.40
	46-55岁	87	14.26	31	11.57
	56岁及以上	14	2.30	116	43.28

## (2) 分专业情况

附表 2 分专业专任教师数量情况

专业代码	专业名称	专任教师数量	生师比	近五年新进教师	双师型教师	具有行业企业背景教师
030101K	法学	32	22.47	26	0	0
030102T	知识产权	7	21.57	3	0	0
080701	电子信息工程	18	20.94	16	0	0
080703	通信工程	7	22.43	6	0	0
080901	计算机科学与技术	60	21.32	51	0	0
080902	软件工程	40	21.90	36	0	0
081001	土木工程	26	22.12	18	0	0
120801	电子商务	14	25.64	13	0	0
082803	风景园林	3	15.33	2	0	0
120202	市场营销	4	20.75	4	0	0
120601	物流管理	4	27.50	4	0	0
120201K	工商管理	18	22.83	8	0	0
120203K	会计学	43	34.56	10	0	0
120901K	旅游管理	9	27.44	5	0	0
040201	体育教育	10	19.80	13	0	0
020101	经济学	14	20.21	7	0	0
020401	国际经济与贸易	11	29.91	6	0	0
101101K	护理学	85	34.73	61	0	0
101003	医学影像技术	5	20.00	5	0	0
101102TK	助产学	3	15.67	1	0	0
090502	园林	16	23.81	7	0	0
050101	汉语言文学	51	22.51	31	0	0
050201	英语	40	26.23	17	0	0
050207	日语	7	29.57	3	0	0
130202	音乐学	20	19.50	6	0	0
130205	舞蹈学	14	20.71	6	0	0
130401	美术学	15	18.53	7	0	0
130502	视觉传达设计	21	19.71	11	0	0
130503	环境设计	13	20.62	4	0	0

附表3 分专业专任教师职称、学历结构

专业代码	专业名称	专任教师总数	职称结构			学历结构		
			教授	副教授	中级及以下	博士	硕士	学士及以下
030101K	法学	32	0	5	25	1	30	1
030102T	知识产权	7	1	0	5	0	7	0
080701	电子信息工程	18	1	2	14	3	2	13
080703	通信工程	7	1	1	5	2	2	3
080901	计算机科学与技术	60	3	8	47	7	21	32
080902	软件工程	40	0	4	36	0	15	25
081001	土木工程	26	0	5	20	2	16	8
120801	电子商务	14	0	1	13	1	5	8
082803	风景园林	3	0	1	2	1	2	0
120202	市场营销	4	0	0	4	0	4	0
120601	物流管理	4	0	0	4	0	2	2
120201K	工商管理	18	0	4	12	2	14	2
120203K	会计学	43	0	5	37	3	31	10
120901K	旅游管理	9	0	2	7	0	9	0
040201	体育教育	10	0	3	6	0	7	3
020101	经济学	14	1	4	9	2	11	1
020401	国际经济与贸易	11	0	1	10	0	8	3
101101K	护理学	85	0	6	71	0	43	42
101003	医学影像技术	5	0	0	5	0	3	2
101102TK	助产学	3	0	0	1	0	1	2
090502	园林	16	0	2	14	0	14	2
050101	汉语言文学	51	4	12	35	5	40	6
050201	英语	40	0	12	26	1	28	10
050207	日语	7	0	1	5	1	3	3
130202	音乐学	20	0	2	18	2	14	4
130205	舞蹈学	14	0	2	12	0	11	3
130401	美术学	15	1	0	14	0	11	4
130502	视觉传达设计	21	0	2	19	2	17	2
130503	环境设计	13	1	5	7	1	8	4

### 3.专业设置及调整情况

附表4 专业设置及调整情况

本科专业总数	在招专业数	新专业名单
49	30	知识产权,风景园林,物流管理, 医学影像技术,助产学,人工智能

4.学校现有教职员工 799 人，其中，专任教师 610 人，外聘教师 268 人，折成教师总数为 744 人，按学年全日制在校生 15210 人计算，全校整体生师比 20.44:1。各专师生师比参见附表 2

5.学校现有教学、科研仪器设备资产总值 6880.77 万元，按本学年全日制在校生 15210 人算，生均教学科研仪器设备值 4523.85 元

6.当年新增教学科研仪器设备值 1321.47 万元

7.图书馆拥有纸质图书 117.57 万册，按本学年全日制在校生 15210 人算，生均图书 77.3 册

8.电子图书 250000 册

9.学校现有教学行政用房面积（教学科研及辅助用房+行政办公用房）共 119873.94 m<sup>2</sup>，实验室及实习场所面积 25362.7 m<sup>2</sup>，按本学年全日制在校生 15210 人算，生均教学行政用房 7.88 m<sup>2</sup>，生均实验、实习场所面积 1.67 m<sup>2</sup>

10.2023 年教学日常运行支出为 2405.84 万元，按本学年全日制在校生 15210 人算，生均本科教学日常运行支出 1581.75 元

11.2023 年本科专项教学经费（自然年度内学校立项用于本科教学改革和建设的专项经费总额）3866.81 万元

12.2023 年本科实验经费支出为 113.91 万元，按本学年全日制在校生 15210 人算，生均本科实验经费（自然年度内学校用于实验教学运行、维护经费生均值）74.89 元

13.2023 年本科实习经费支出为 835.77 万元，按本学年全日制在校生 15210 人算，生均本科实习经费（自然年度内用于本科培养方案内的实习环节支出经费生均值）549.48 元

14.全校开设课程总门数 901

注：学年度内实际开设的本科培养计划内课程总数，跨学期讲授的同一门课程计 1 门

## 15.实践教学学分占总学分比例(按学科门类、专业)(按学科门类统计参见表6)

附表5 各专业实践教学学分及实践场地情况

专业代码	专业名称	实践学分				实践场地		
		集中性 实践环 节	实验 教学	课外科 技活动	实践环 节占比	专业实 验室数 量	实习实训基地	
							数量	当年接收 学生数
020101	经济学	30.5	25.0	0.0	33.94	2	1	0
020401	国际经济与贸易	33.0	31.0	0.0	38.91	4	2	71
030101K	法学	28.0	19.5	0.0	28.27	0	8	87
030102T	知识产权	32.5	21.5	0.0	32.05	0	0	0
040201	体育教育	30.0	58.5	0.0	52.84	0	4	120
050101	汉语言文学	27.5	23.0	0.0	31.66	0	17	293
050201	英语	27.5	44.0	0.0	47.35	3	9	92
050207	日语	27.5	38.0	0.0	41.85	1	0	0
080701	电子信息工程	37.0	21.0	0.0	34.12	3	1	0
080703	通信工程	37.0	18.0	0.0	31.43	2	1	0
080717T	人工智能	37.0	39.5	0.0	45.4	0	0	0
080901	计算机科学与技术	43.0	24.0	0.0	38.73	4	11	347
080902	软件工程	44.0	21.0	0.0	38.46	5	11	305
081001	土木工程	37.5	15.0	0.0	30.26	8	8	104
082803	风景园林	36.5	20.0	0.0	33.43	0	0	0
090502	园林	39.5	25.0	0.0	38.28	6	2	0
101003	医学影像技术	48.0	15.0	0.0	38.3	0	0	0
101101K	护理学	40.0	19.5	0.0	35.52	18	43	1079
101102TK	助产学	40.0	29.5	0.0	39.6	0	0	0
120201K	工商管理	30.5	22.5	0.0	32.12	4	4	233
120202	市场营销	30.5	28.5	0.0	36.88	1	0	0
120203K	会计学	30.5	40.0	0.0	42.73	3	4	586
120601	物流管理	36.0	31.0	0.0	40.61	1	2	0
120801	电子商务	33.0	34.0	0.0	40.61	4	3	158
120901K	旅游管理	31.0	37.0	0.0	41.21	1	14	80
130202	音乐学	35.5	98.0	0.0	73.96	19	0	0
130205	舞蹈学	31.5	51.0	0.0	50.61	7	2	26
130401	美术学	34.5	66.0	0.0	64.22	4	0	0
130502	视觉传达设计	33.5	65.0	0.0	62.54	3	5	95
130503	环境设计	33.5	68.0	0.0	64.24	3	3	55
全校校均	/	34.53	34.97	0.00	41.92	2.27	4	124



## 16. 选修课学分占总学分比例（按学科门类、专业）（按学科门类统计参见表6）

附表6 各专业人才培养方案学时、学分情况

专业代码	专业名称	学时数					学分数		
		总数	其中		其中		总数	其中	
			必修课占比 (%)	选修课占比 (%)	理论教学占比 (%)	实验教学占比 (%)		必修课占比 (%)	选修课占比 (%)
020101	经济学	2300.00	75.74	24.26	82.52	17.48	163.50	59.63	21.71
020401	国际经济与贸易	2466.00	67.88	32.12	76.48	23.52	164.50	55.93	24.01
030101K	法学	2488.00	65.27	34.73	85.77	14.23	168.00	49.11	30.95
030102T	知识产权	2405.00	65.57	34.43	83.78	16.22	168.50	50.15	28.49
040201	体育教育	2534.00	77.27	22.73	57.30	42.70	167.50	64.48	17.61
050101	汉语言文学	2530.00	59.53	40.47	77.71	22.29	159.50	51.72	28.84
050201	英语	2608.00	85.20	14.80	54.98	45.02	151.00	65.89	13.58
050207	日语	2628.00	97.34	2.66	62.25	37.75	156.50	67.41	12.78
080701	电子信息工程	2490.00	83.94	16.06	69.96	30.04	170.00	65.59	12.65
080703	通信工程	2528.00	80.38	19.62	73.97	26.03	175.00	62.57	16.29
080717T	人工智能	2376.00	83.84	16.16	69.44	30.56	168.50	62.91	15.13
080901	计算机科学与技术	2576.00	79.74	20.26	66.23	33.77	173.00	60.98	14.16
080902	软件工程	2454.00	85.00	15.00	69.56	30.44	169.00	62.43	11.54
081001	土木工程	2598.00	81.76	18.24	79.60	20.40	173.50	63.98	14.41
082803	风景园林	2582.00	84.82	15.18	63.05	36.95	169.00	63.91	14.50
090502	园林	2519.00	84.24	15.76	64.15	35.85	168.50	62.31	14.24
101003	医学影像技术	2170.00	94.29	5.71	74.75	25.25	164.50	63.83	6.99
101101K	护理学	2512.00	78.34	21.66	71.89	28.11	167.50	57.91	18.21
101102TK	助产学	2668.00	79.61	20.39	71.44	28.56	175.50	60.40	17.38
120201K	工商管理	2502.00	68.35	31.65	80.42	19.58	165.00	56.67	24.85
120202	市场营销	2454.00	66.01	33.99	77.83	22.17	160.00	55.00	25.94
120203K	会计学	2694.00	72.16	27.84	70.38	29.62	165.00	61.21	20.30
120601	物流管理	2448.00	69.12	30.88	76.14	23.86	165.00	56.97	23.33
120801	电子商务	2550.00	68.94	31.06	74.27	25.73	165.00	56.67	23.33
120901K	旅游管理	2502.00	65.47	34.53	72.58	27.42	165.00	54.55	26.67
130202	音乐学	2632.00	75.23	24.77	55.02	44.98	180.50	70.64	7.76
130205	舞蹈学	2866.00	93.72	6.28	29.52	70.48	163.00	60.43	18.10
130401	美术学	2474.00	87.87	12.13	41.07	58.93	156.50	64.54	11.18
130502	视觉传达设计	2618.00	91.52	8.48	40.26	59.74	157.50	68.25	8.25
130503	环境设计	2676.00	89.84	10.16	35.91	64.09	158.00	68.35	8.23
全校校均	/	2528.27	78.70	21.30	66.53	33.47	165.78	60.81	17.70

17.主讲本科课程的教授占教授总数的比例（不含讲座）26.67%。

18.2023-2024 学年学校共开设本科生课程 901 门、4077 门次；其中教授职称教师承担课程 53 门，占总课程门数的 5.88%；授课 132 门次，占开课总门次的 3.24%。

19.各专业实践教学及实习实训基地及其使用情况参见附表 5。

20.应届本科生毕业率 100%，分专业本科生毕业率见附表 7。

附表 7 分专业本科生毕业率

专业代码	专业名称	毕业班人数	毕业人数	毕业率（%）
020401	国际经济与贸易	129	129	100.00
030101K	法学	180	180	100.00
050101	汉语言文学	304	304	100.00
050201	英语	316	316	100.00
080901	计算机科学与技术	343	343	100.00
080902	软件工程	258	258	100.00
081001	土木工程	192	192	100.00
090502	园林	71	71	100.00
101101K	护理学	1059	1059	100.00
120201K	工商管理	158	158	100.00
120203K	会计学	442	442	100.00
120801	电子商务	103	103	100.00
120901K	旅游管理	44	44	100.00
130202	音乐学	95	95	100.00
130205	舞蹈学	62	62	100.00
130401	美术学	59	59	100.00
130502	视觉传达设计	132	132	100.00
130503	环境设计	110	110	100.00
全校整体	/	4057	4057	100.00

21.应届本科毕业生学位授予率 99.53%，分专业本科生学位授予率见附表 8。

附表 8 分专业本科生学位授予率

专业代码	专业名称	毕业人数	获得学位人数	学位授予率(%)
020401	国际经济与贸易	129	129	100.00
030101K	法学	180	180	100.00
050101	汉语言文学	304	304	100.00
050201	英语	316	315	99.68
080901	计算机科学与技术	343	332	96.79
080902	软件工程	258	255	98.84
081001	土木工程	192	192	100.00
090502	园林	71	71	100.00
101101K	护理学	1059	1059	100.00
120201K	工商管理	158	156	98.73
120203K	会计学	442	442	100.00
120801	电子商务	103	103	100.00
120901K	旅游管理	44	44	100.00
130202	音乐学	95	93	97.89
130205	舞蹈学	62	62	100.00
130401	美术学	59	59	100.00
130502	视觉传达设计	132	132	100.00
130503	环境设计	110	110	100.00
全校整体	/	4057	4038	99.53

22.应届本科毕业生初次就业率 81.88%，分专业毕业生就业率见附表 9

附表 9 分专业毕业生去向落实率

专业代码	专业名称	毕业人数	去向落实人数	去向落实率
020401	国际经济与贸易	129	109	84.50
030101K	法学	180	101	56.11
050101	汉语言文学	304	212	69.74
050201	英语	316	252	79.75
080901	计算机科学与技术	343	315	91.84
080902	软件工程	258	236	91.47
081001	土木工程	192	179	93.23
090502	园林	71	69	97.18
101101K	护理学	1059	829	78.28
120201K	工商管理	158	152	96.20
120203K	会计学	442	336	76.02
120801	电子商务	103	91	88.35
120901K	旅游管理	44	39	88.64
130202	音乐学	95	73	76.84
130205	舞蹈学	62	50	80.65
130401	美术学	59	57	96.61
130502	视觉传达设计	132	122	92.42
130503	环境设计	110	100	90.91
全校整体	/	4057	3322	81.88

23.体质测试达标率 69.38%，分专业体质测试合格率见附表 10。

附表 10 分专业体质测试合格率

专业代码	专业名称	参与测试人数	测试合格人数	合格率 (%)
020101	经济学	288	212	73.61
020401	国际经济与贸易	182	145	79.67
030101K	法学	693	458	66.09
030102T	知识产权	158	106	67.09
050101	汉语言文学	1057	726	68.68
050201	英语	992	737	74.29
050207	日语	219	149	68.04
080701	电子信息工程	377	266	70.56
080703	通信工程	160	125	78.13
080901	计算机科学与技术	1045	694	66.41
080902	软件工程	656	386	58.84
081001	土木工程	367	228	62.13
082803	风景园林	50	41	82.00
090502	园林	329	223	67.78
101003	医学影像技术	101	79	78.22
101101K	护理学	888	648	72.97
101102TK	助产学	52	38	73.08
120201K	工商管理	247	172	69.64
120202	市场营销	92	64	69.57
120203K	会计学	934	720	77.09
120601	物流管理	114	85	74.56
120801	电子商务	246	164	66.67
120901K	旅游管理	175	136	77.71
130202	音乐学	360	219	60.83
130205	舞蹈学	282	259	91.84
130401	美术学	284	168	59.15
130502	视觉传达设计	331	185	55.89
130503	环境设计	148	79	53.38
全校整体	/	10827	7512	69.38